

**UCHWAŁA NR ...../...../2018**  
**RADY GMINY MIELEC**  
**z dnia ..... 2018 r.**

w sprawie uchwalenia Miejscowego Planu Zagospodarowania Przestrzennego Gminy Mielec – gazociąg wysokiego ciśnienia DN200 w miejscowości Szydłowiec - obszar A

Na podstawie art. 18 ust. 2 pkt 5 i art. 40 ust.1 ustawy z dnia 8 marca 1990 r. o samorządzie gminnym (j.t. Dz. U. z 2018r. poz.994 z późn. zm.) oraz art. 20 ust.1 ustawy z dnia 27 marca 2003 r. o planowaniu i zagospodarowaniu przestrzennym (j.t. Dz. U. z 2017 poz. 1073 z późn. zm.), w związku z Uchwałą nr XXII/142/2016 Rady Gminy Mielec z dnia 24 listopada 2016 r. w sprawie przystąpienia do sporządzenia Miejscowego Planu Zagospodarowania Przestrzennego Gminy Mielec – gazociąg wysokiego ciśnienia DN200 w miejscowości Szydłowiec, oraz po stwierdzeniu, że przedmiotowy plan nie narusza ustaleń „Studium Uwarunkowań i Kierunków Zagospodarowania Przestrzennego Gminy Mielec”, Rada Gminy Mielec uchwala co następuje:

**§ 1**

Uchwala się Miejscowy Plan Zagospodarowania Przestrzennego Gminy Mielec – gazociąg wysokiego ciśnienia DN200 w miejscowości Szydłowiec – obszar A.

**§ 2**

1. Plan obejmuje obszar o powierzchni około 1,3ha, położony w miejscowości Szydłowiec, w terenach lasów, pomiędzy granicą gminy Mielec i miasta Mielca biegnącą wzdłuż drogi do miejscowości Trześń, trasą wzdłuż drogi leśnej w kierunku wschodniej obwodnicy miasta Mielca a następnie w kierunku południowym wzdłuż tej obwodnicy, a granicą gminy Mielec i miasta Mielca biegnącą wzdłuż ul. Wojska Polskiego na terenie miasta – w granicach oznaczonych na rysunku planu.
2. Granicami obszaru objętego planem miejscowym wyznacza się teren infrastruktury technicznej – gazownictwo oznaczając go symbolem 1.G.
3. Załącznikiem do niniejszej uchwały jest załącznik nr 1 - rysunek planu, sporządzony na mapie w skali 1: 2000 o nazwie „Miejscowy Plan Zagospodarowania Przestrzennego Gminy Mielec – gazociąg wysokiego ciśnienia DN200 w miejscowości Szydłowiec - obszar A”, rysunek planu.
4. Załącznik nr 1 – rysunek planu stanowi integralną część uchwały.
5. Oznaczenia na rysunku planu obowiązują zgodnie z jego legendą.
6. Ilekroć mowa w uchwale o:
  - 1) parametrach powierzchni ograniczających, należy przez to rozumieć stereometrię i charakterystyczne wysokości powierzchni ograniczających, o których mowa w przepisach odrębnych z zakresu prawa lotniczego, oznaczone na rysunku planu poprzez linie stanowiące krawędzie tych powierzchni, poziomicę, kierunki i wartości nachylenia tych powierzchni;
  - 2) niekubaturowych obiektach budowlanych, należy przez to rozumieć obiekty budowlane nie stanowiące budynków i wiat;
  - 3) strefie kontrolowanej, należy przez to rozumieć pas terenu związany z eksploatacją gazociągu zgodnie z przepisami odrębnymi z zakresu sieci gazowych.

**§ 3**

1. Wyznacza się teren oznaczony symbolem 1.G z przeznaczeniem pod infrastrukturę techniczną – gazownictwo, dla realizacji gazociągu wysokiego ciśnienia DN200.
2. Ustala się:
  - 1) w zakresie zasad kształtowania ładu przestrzennego:
    - a) realizację gazociągu wysokiego ciśnienia DN200 jako sieci podziemnej, w tym z przekroczeniami urządzeń wodnych pod ich dnem, z zastrzeżeniem ust.3 pkt 2 lit. a,
    - b) zastosowanie drzew i krzewów o naturalnym pokroju, w tym tworzących bariery izolacyjne,
    - c) uwzględnianie ograniczeń wynikających z położenia obszaru objętego planem miejscowym w otoczeniu lotniska, o których mowa w przepisach odrębnych z zakresu prawa lotniczego, w tym parametrów powierzchni ograniczających;
  - 2) w zakresie zasad ochrony środowiska, przyrody, krajobrazu i krajobrazu kulturowego oraz kształtowania krajobrazu:
    - a) uwzględnienie ograniczeń wynikających z położenia obszaru objętego planem miejscowym w granicach obszaru NATURA 2000 Puszcza Sandomierska zgodnie z przepisami odrębnymi,
    - b) zastosowanie rozwiązań utrzymujących stanowisko rośliny chronionej poprzez zachowanie jej siedliska oraz okazów samej rośliny,
    - c) zakaz realizacji przedsięwzięć mogących zawsze znacząco oddziaływać na środowisko,
    - d) obiekty i ich funkcjonowanie nie mogą powodować przekroczenia standardów jakości środowiska poza granicami obszaru objętego planem,
    - e) możliwość zmiany ukształtowania powierzchni terenu w sposób nie powodujący zmiany, naturalnych lub ukształtowanych przez istniejące zagospodarowanie terenów, kierunków oraz ilości spływu wód opadowych i roztopowych, na tereny nie będące w dyspozycji inwestora,
    - f) zastosowanie rozwiązań chroniących wody powierzchniowe i podziemne, w tym Głównego Zbiornika Wód Podziemnych nr 425 Dębica – Stalowa Wola – Rzeszów, przed zanieczyszczeniami,

- g) zagospodarowanie powierzchni biologicznie czynnej roślinnością,
  - h) zastosowanie zieleni jako roślinności naturalnej, z udziałem drzew, o rodzimym składzie gatunkowym zgodnym z siedliskiem oraz przy zachowaniu istniejących drzew tam gdzie to nie koliduje z pozostałymi elementami zagospodarowania,
  - i) zakaz kształtowania roślinności jako zieleni urządzonej;
- 3) w zakresie wskaźników zagospodarowania terenu - udział powierzchni biologicznie czynnej dla całego terenu 100% z zastrzeżeniem ust.3 pkt 3;
  - 4) w zakresie szczególnych warunków zagospodarowania terenu zakaz realizacji:
    - a) obiektów budowlanych poza wymienionymi w pkt. 1 lit. a oraz ust.3 pkt. 2,
    - b) urządzeń i obiektów powodujących kontrolowane lub niekontrolowane wydmuchy gazowe;
  - 5) w zakresie zasad modernizacji, rozbudowy i budowy systemów komunikacji i infrastruktury technicznej:
    - a) dostęp do obszaru objętego planem miejscowym z terenu drogi publicznej przebiegającej poza granicami obszaru objętego planem miejscowym wzdłuż północnej granicy,
    - b) realizację gazociągu wysokiego ciśnienia o średnicy DN200 wraz z niezbędną infrastrukturą towarzyszącą tworzącą z nim całość techniczno-użytkową, służącą prawidłowemu funkcjonowaniu gazociągu i jego realizacji oraz strefą kontrolowaną, jako:
      - fragmentu sieci przesyłowej o dalszym przebiegu poza granicami gminy,
      - obiektu hermetycznego,
    - c) odprowadzenie wód opadowych i roztopowych powierzchniowe na teren objęty planem,
    - d) zaopatrzenie w wodę do celów prób ciśnieniowych i płukania gazociągu spoza obszaru objętego planem,
    - e) zakaz odprowadzania ścieków powstałych przy realizacji gazociągu do wód powierzchniowych,
    - f) czasowe gromadzenie odpadów powstałych przy realizacji gazociągu w szczelnych pojemnikach oraz ich usuwanie na zasadach obowiązujących w gminie;
  - 6) do czasu realizacji planu ustala się dotychczasowy sposób zagospodarowania i użytkowania terenu;
  - 7) wysokość stawki procentowej dla opłaty w związku ze zmianą wartości nieruchomości na 0,1%.
3. Dopuszcza się:
- 1) zalesienie części terenu w sposób uwzględniający gazociąg wysokiego ciśnienia DN200 i inne dopuszczone elementy infrastruktury technicznej;
  - 2) realizację:
    - a) nadziemnych niekubaturowych obiektów budowlanych związanych z gazociągiem wysokiego ciśnienia DN200 o wysokości całkowitej powyżej poziomu terenu nie większej niż 1,2m,
    - b) w sposób niekolidujący z gazociągiem wysokiego ciśnienia DN200:
      - inwestycji celu publicznego z zakresu łączności publicznej,
      - ziemnych rowów melioracyjnych i gruntowych: dróg leśnych oraz powiązanych z nimi przejść i przejazdów o szerokości nie większej niż 4m,
      - sieci i urządzeń infrastruktury technicznej nie związanej z gazociągiem wysokiego ciśnienia DN200;
  - 3) pomniejszenie powierzchni biologicznie czynnej terenu wyłącznie dla realizacji obiektów budowlanych tego wymagających określonych w pkt. 2.

#### § 4

Wykonanie Uchwały powierza się Wójtowi Gminy Mielec.

#### § 5

Traci moc §2 ust.1 pkt 2 Uchwały XXII/142/2016 Rady Gminy Mielec z dnia 24 listopada 2016 r. w sprawie przystąpienia do sporządzenia Miejscowego Planu Zagospodarowania Przestrzennego Gminy Mielec – gazociąg wysokiego ciśnienia DN200 w miejscowości Szydłowiec.

#### § 6

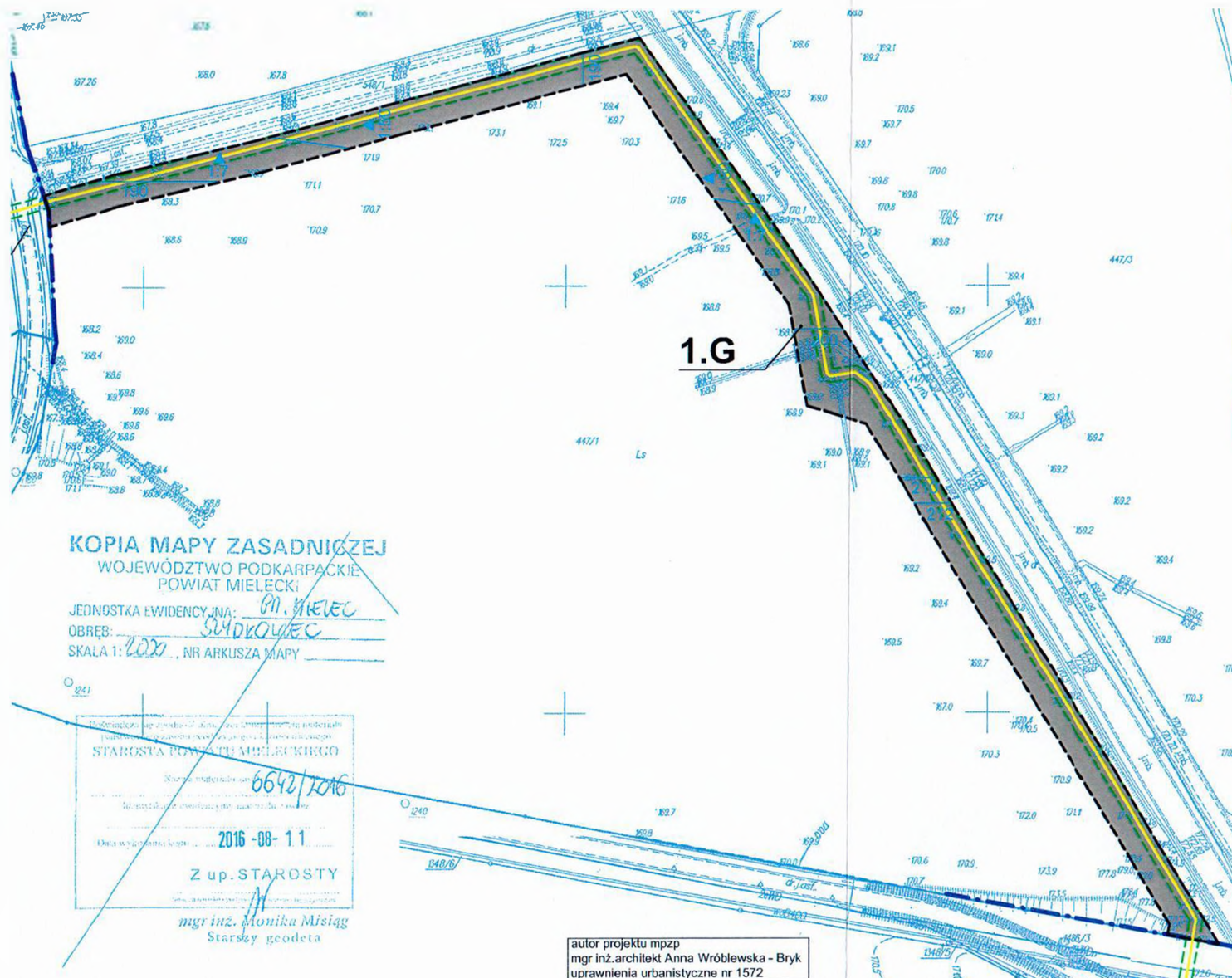
Uchwała wchodzi w życie po upływie 14 dni od daty jej ogłoszenia w Dzienniku Urzędowym Województwa Podkarpackiego.

# MIEJSCOWY PLAN ZAGOSPODAROWANIA PRZESTRZENNEGO GMINY MIELEC - GAZOCIĄG WYSOKIEGO CIŚNIENIA DN200 W MIEJSCOWOŚCI SZYDŁOWIEC - OBSZAR A

ZALĄCZNIK NR 1  
DO UCHWAŁY NR ...../...../2018  
RADY GMINY MIELEC  
Z DNIA ..... 2018 r.

RYSUNEK PLANU

SKALA 1: 2000



## LEGENDA

### OZNACZENIA OBOWIĄZUJĄCE

- GRANICE OBSZARU OBJĘTEGO PLANEM MIEJSCOWYM
- 1.G** TEREN INFRASTRUKTURY TECHNICZNEJ - GAZOWNICTWO
- PARAMETRY POWIERZCHNI OGRANICZAJĄCYCH /KRAWĘDZIE POWIERZCHNI, POZIOMICE, KIERUNKI I WARTOŚCI NACHYLENIA POWIERZCHNI/

### OZNACZENIA INFORMACYJNE NIESTANOWIĄCE USTALEN PLANU

- granice administracyjne miejscowości Szydłowiec i gminy Mielec
- przebieg gazociągu ze strefą kontrolowaną
- granice obszaru objętego planem miejscowym oznaczone na wyrysie ze STUDIUM UWARUNKOWAŃ I KIERUNKÓW ZAGOSPODAROWANIA PRZESTRZENNEGO GMINY MIELEC

### WYRYS ZE STUDIUM UWARUNKOWAŃ I KIERUNKÓW ZAGOSPODAROWANIA PRZESTRZENNEGO GMINY MIELEC



### LEGENDA SUKZP GMINY MIELEC w zasługu planu miejscowego

- GRANICE WZDRAŻYBIENIA
- OBSZAR DLA AKTYWNOŚCI W ZAKRESIE POROZUMIENIA I WYKONANIA PLANU ZAGOSPODAROWANIA PRZESTRZENNEGO W TYM OBSZAR WYKONANIA PLANU PRZEZNACZENIA OBSZARÓW ROLNICZYCH SŁUŻĄCYCH NA CELE REPRODUKCYJNE I WYKONANIA
- OBSZAR NA TERENIE PUBLICZNEJ INFRASTRUKTURY
- G - TERENY INFRASTRUKTURY TECHNICZNEJ GAZOWNICTWA
- Granica ograniczenia wysokości zabudowy w strefie
- wznosiłokraska: w strefie nalożonej (N)

KOPIA MAPY ZASADNICZEJ

WOJEWÓDZTWO PODKARPACKIE  
POWIAT MIELECKI

JEDNOSTKA EWIDENCYJNA: PN, MIELEC

OBREB: SZYDŁOWIEC

SKALA 1: 2000, NR ARKUSZA MAPY

Starosta Powiatu Mieleckiego  
Numer materiału: 6642/2016  
Data wydania: 2016-08-11

Z up. STAROSTY

mgr inż. Monika Misiąg  
Starszy geodeta

autor projektu mpzp  
mgr inż. architekt Anna Wróblewska - Bryk  
uprawnienia urbanistyczne nr 1572